

PROLOGO

Acaba de comprar una cortadora de césped a batería Honda y le agradecemos su confianza en nosotros.

Este manual ha sido elaborado para familiarizarle con su máquina, permitirle utilizarla en las mejores condiciones posibles y realizar su mantenimiento.

Nuestro objetivo es hacer que usted se beneficie al máximo de los avances tecnológicos, de los nuevos equipos y materiales y de nuestra experiencia. Es por eso que regularmente realizamos mejoras en nuestros modelos. Por lo tanto, las especificaciones e información contenidas en este manual pueden ser modificadas sin previo aviso y sin obligación de actualizarlo.

Las ilustraciones de este manual muestran el modelo más adecuado para representar el tema tratado.

Las otras ilustraciones comunes a todos los tipos se basan en el HRG466XB.

Si tiene algún problema o si tiene alguna pregunta sobre la máquina, comuníquese con su distribuidor de servicio.

Mantenga este manual a mano para poder consultarlo en cualquier momento. Si vende la máquina, asegúrese de que el manual la acompañe.

Le recomendamos que lea la política de garantía para comprender plenamente sus derechos y responsabilidades. La política de garantía es un documento separado proporcionado por su distribuidor.

No se puede realizar ninguna reproducción, ni siquiera parcial, de esta publicación sin autorización previa por escrito.

LAS INSTRUCCIONES DE SEGURIDAD

Por su propia seguridad y comodidad operativa, se recomienda encarecidamente que lea este manual en su totalidad.

Preste atención a estos símbolos y su significado:

WARNING

Indica un alto riesgo de lesiones personales graves o la muerte si no se siguen las instrucciones.

PRECAUCIÓN:


• Indica la posibilidad de lesiones personales o daños al equipo si no se siguen las instrucciones.

NOTA: Fuente de información útil.

CÓMO IDENTIFICAR SU MÁQUINA

	CATEGORÍA	SERIE	TIPO	OPCIÓN
Muestra	HRG	416XB	EDUCACIÓN FÍSICA	EA
Descripción	HRG = Cortacésped		P = tipo de empuje	EA = Destino Europa
			S = Autopropulsado tipo	UA = Destino Australia

El modelo de su cortadora de césped a batería se indica en su "Etiqueta de identificación" (ver página 4) por una serie de letras.

 _____
Escriba aquí el número de serie de su máquina

Escriba aquí el modelo de su máquina

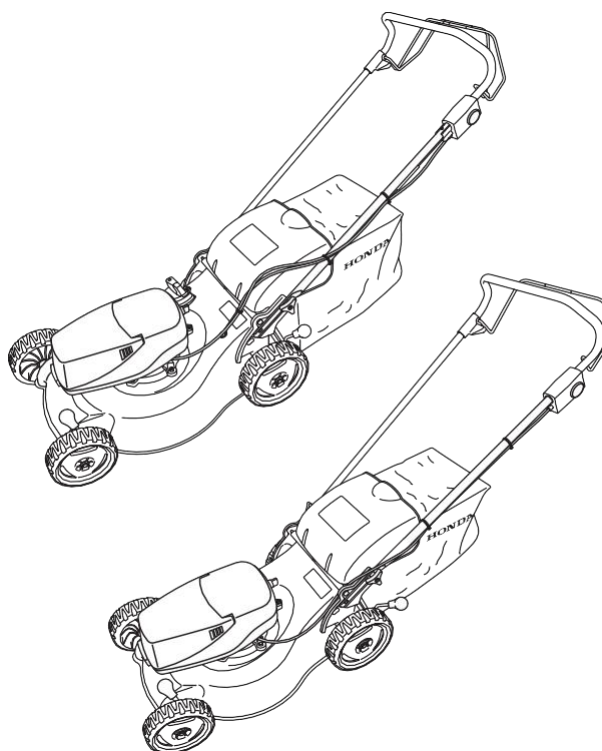
HONDA

EL MANUAL DEL PROPIETARIO

INSTRUCCION ORIGINAL

Cortacésped a batería

HRG416XB • HRG466XB



3RVAA600HRG416XB2019
00X3R-VAA-6000HRG466XB Impreso
Francia

en

Se necesitan para su funcionamiento un paquete de baterías y un cargador dedicados para estas máquinas. Se venden por separado.

CONTENIDO

<i>Prologo</i>	1
<i>Seguridad instrucciones</i>	2
<i>Seguridad pegatinas</i>	4
<i>Identificación de máquina</i>	4
<i>General descripción</i>	4
<i>Preparación y comprobaciones antes usar</i>	5
<i>Selección del modo de corte (HRG466XB solo)</i>	8
<i>Siega</i>	9
<i>Consejos de funcionamiento y consejos</i>	9
<i>Mantenimiento</i>	11
<i>Solución de problemas</i>	15
<i>Almacenamiento</i>	15
<i>Transporte</i>	dieciséis
<i>Útil información</i>	dieciséis
<i>Técnico especificaciones</i>	17
<i>Distribuidor principal de Honda direcciones</i>	18
<i>CONTENIDO DE LA "Declaración de conformidad CE"</i>	
<i>CONTORNO</i>	19

LAS INSTRUCCIONES DE SEGURIDAD

A SEGUIR CUIDADOSAMENTE

Lea atentamente antes de utilizar la máquina.



Indica un alto riesgo de lesiones personales graves o la muerte si no se siguen las instrucciones.

PRECAUCIÓN:

- Indica la posibilidad de lesiones personales o daños al equipo si no se siguen las instrucciones.

NOTA: Fuente de información útil.

A) CAPACITACIÓN

- 1) Lea atentamente las instrucciones. Familiarícese con los controles y el uso adecuado de la máquina. Aprenda a detener el motor rápidamente.
- 2) Nunca permita que niños o personas que no estén familiarizadas con estas instrucciones utilicen la máquina. Las regulaciones locales pueden restringir la edad mínima del operador.
- 3) Nunca use la máquina:
 - cuando haya personas cerca, especialmente niños o mascotas.
 - si el operador ha tomado medicamentos o sustancias que puedan afectar su capacidad de reacción y atención.
- 4) Tenga en cuenta que el operador o usuario es responsable de los accidentes o peligros que puedan sufrir otras personas o su propiedad.
- 5) Nunca intente modificar la máquina. Puede provocar un accidente y dañar la máquina. La manipulación de la máquina anula la homologación de tipo de la UE de esta máquina.

B) PREPARATIVOS

- 1) Al cortar el césped, utilice siempre calzado resistente y pantalones largos. No opere la máquina descalzo o con sandalias abiertas. Evite usar ropa holgada o con cordones o corbatas que cuelguen.
- 2) Inspeccione minuciosamente toda el área de trabajo y retire todo lo que pueda ser arrojado por la máquina o dañar la unidad de corte o el motor (piedras, ramas, alambre de hierro, huesos, etc.).
- 3) Antes del uso, inspeccione siempre en general y en particular para asegurarse de que los medios de corte, los tornillos y la unidad de corte no estén desgastados o dañados. Reemplace los medios de corte y tornillos dañados o desgastados en su totalidad para preservar el equilibrio. Reemplace las pegatinas dañadas o ilegibles.
- 4) Antes de usarlo, compruebe si la batería presenta signos de daño o envejecimiento. No utilice la máquina si la batería está dañada o gastada.
- 5) No opere sin la tapa de descarga o el recogedor de césped en su lugar.

C) OPERACIÓN

- 1) Corte el césped solo a la luz del día o con buena luz artificial.
- 2) Evite cortar el césped mojado o cuando esté lloviendo.
- 3) Asegúrese de tener un punto de apoyo firme en las pendientes.
- 4) Nunca corras, siempre camina; no dejes que la máquina te tire.
- 5) Siempre corte el césped transversalmente en pendientes y nunca hacia arriba y hacia abajo.
- 6) Tenga mucho cuidado al cambiar de dirección en pendientes.
- 7) Nunca corte en pendientes demasiado empinadas. No corte en pendientes de más de 20° (36%).

- 8) Tenga mucho cuidado cuando tire de la máquina hacia usted.
- 9) Detenga los medios de corte si la máquina debe inclinarse para el transporte al cruzar superficies que no sean de césped y al transportar la máquina hacia y desde el área que se utilizará.
- 10) Nunca opere la máquina con las protecciones dañadas o sin el recogedor de hierba o la protección contra piedras.
- 11) Arranque el motor con cuidado de acuerdo con las instrucciones, manteniendo los pies alejados de los medios de corte.
- 12) No incline la máquina al arrancar el motor, a menos que sea necesario para el arranque. En este caso, no lo incline más de lo absolutamente necesario y solo levante la parte que esté lejos del operador. Asegúrese siempre de que ambas manos estén en la posición de trabajo antes de volver a bajar la máquina.
- 13) No encienda la máquina cuando esté parado frente a la abertura de descarga.
- 14) Nunca coloque sus manos y pies cerca o debajo de piezas giratorias. Manténgase alejado de la abertura de descarga.
- 15) No transporte la máquina mientras la fuente de alimentación esté encendida.
- 16) Retire la llave del aislador y el paquete de baterías o cambie la llave del aislador a la posición de apagado.
(O) posición:
 - siempre que salga de la máquina.
 - antes de despejar obstrucciones o desatascar el conducto.
 - antes de revisar, limpiar o trabajar en la máquina.
 - después de golpear un objeto extraño. Inspeccione la máquina en busca de daños y realice las reparaciones antes de reiniciar y operar la máquina.Si la máquina comienza a vibrar de manera anormal, verifique de inmediato.
 - inspeccione por daños.
 - Reemplace o repare cualquier pieza dañada.
 - compruebe y apriete las piezas sueltas.
- 17) Detenga el motor:
 - siempre que retire o vuelva a colocar el recogedor de césped.
 - siempre que ajuste la altura de corte.
- 18) No fije la llave del aislador con una correa a la máquina.
- 19) Al cortar, mantenga siempre una distancia segura de los medios de corte giratorios, dada por la longitud del mango.
- 20) **ADVERTENCIA** - Si algo se rompe o se produce un accidente durante el corte, apague el motor inmediatamente y aleje la máquina para evitar daños mayores; Si se produce un accidente con lesiones o terceros resultan heridos, lleve a cabo de inmediato las medidas de primeros auxilios más adecuados a la situación y póngase en contacto con las autoridades médicas para cualquier asistencia sanitaria necesaria. Quite con cuidado cualquier residuo que pueda causar daño o causar daño a personas o animales en caso de que no se vea.
- 21) Los niveles de ruido y vibración indicados en este manual son los valores máximos para el uso de la máquina. El uso de medios de corte desequilibrados, una velocidad de movimiento excesiva y la falta de mantenimiento tienen un efecto significativo sobre las emisiones sonoras y las vibraciones. Por tanto, es necesario tomar medidas preventivas para eliminar todos los posibles daños debidos a los altos niveles de ruido y tensiones debidas a las vibraciones; asegúrese de que la máquina esté bien mantenida, use un casco anti-ruido. Tómate descansos durante el trabajo.

D) MANTENIMIENTO Y ALMACENAMIENTO

- 1) Mantenga todas las tuercas y tornillos apretados para asegurarse de que la máquina esté siempre en condiciones seguras de trabajo. El mantenimiento de rutina es esencial para la seguridad y para mantener un alto nivel de rendimiento.
- 2) Compruebe con frecuencia la protección contra piedras y el recogedor de césped para ver si están desgastados o deteriorados.
- 3) Tenga cuidado durante el ajuste de la máquina para evitar que los dedos queden atrapados entre los medios de corte móviles y las partes fijas de la máquina.
- 4) Deje siempre que la máquina se enfríe antes de guardarla.
- 5) Cuando realice el mantenimiento de los medios de corte, tenga en cuenta que, aunque las fuentes de alimentación estén apagadas, los medios de corte aún se pueden mover.
- 6) Por razones de seguridad, nunca utilice la máquina si tiene piezas desgastadas o dañadas. Las piezas deben reemplazarse y no repararse. Utilice repuestos originales. Las piezas que no son de la misma calidad pueden dañar el equipo y afectar su seguridad.
- 7) Para reducir el riesgo de incendio, mantenga la máquina y, en particular, el motor, libre de hierba, hojas o grasa excesiva. Nunca deje contenedores con césped cortado dentro de un área de almacenamiento.
- 8) Para limpiar el recogedor de césped, use agua de una manguera. No utilice hidrolimpiadoras de alta presión.
- 9) El almacenamiento correcto es fundamental para mantener la vida útil del producto. Si es posible, evite las áreas de almacenamiento con alta humedad que podrían causar óxido o corrosión.
- 10) Almacenamiento al final de la temporada: Retire el paquete de baterías y guarde tanto la máquina como el paquete de baterías en un lugar seco y seguro, lejos de la luz solar directa. No coloque objetos encima de la máquina.
- 11) Cuando lo guarde durante períodos prolongados, limpie a fondo el producto de antemano.

E) PRECAUCIONES GENERALES

- 1) Cualquier reparación debe realizarse en su distribuidor de servicio. Apague la llave del aislador y retírelo de la máquina si la máquina comienza a vibrar de manera anormal, luego comuníquese con su distribuidor de servicio para una inspección.
- 2) Mantenga ambas manos en la empuñadura durante el arranque.
- 3) Las piezas sujetas a desgaste solo deben reemplazarse en su distribuidor de servicio.
- 4) No utilice nunca la máquina si la batería está dañada o gastada.
- 5) No toque los medios de corte hasta que la llave de aislamiento se haya quitado de la máquina y los medios de corte estén completamente quietos.
- 6) Antes del transporte o almacenamiento, asegúrese de que la máquina esté limpia y libre de escombros, si es necesario límpiela con un cepillo suave y seco.
- 7) No utilice agua forzada y evite mojar el motor o los componentes eléctricos. No utilice productos agresivos para limpiar el chasis.
- 8) Manteniendo la parte inferior de la máquina clean mejorará el rendimiento. Mantenga siempre limpia la zona de conexión del paquete de baterías.
- 9) Guarde la llave del aislador de forma segura y manténgala alejada de los niños.

F) ADVERTENCIAS ADICIONALES

- 1) **ADVERTENCIA** - ¡PELIGRO! La humedad y la electricidad no son compatibles:
 - manipule y conecte siempre el paquete de baterías en condiciones secas.
 - nunca permita que la batería entre en contacto con áreas húmedas (charcos o césped húmedo).
- 2) Utilice guantes de trabajo para desmontar y volver a montar los medios de corte.
- 3) Manténerse los medios de corte equilibrados durante el afilado. Todo trabajo en los medios de corte (desmontaje, afilado, equilibrado, reensamblado y / o reemplazo) son trabajos exigentes que requieren habilidades especiales, así como herramientas especiales. Por razones de seguridad, estos trabajos se realizan mejor en su distribuidor de servicio.
- 4) Recomendaciones para un manejo óptimo del paquete de baterías y el cargador. **ADVERTENCIA:** no intente cargar baterías no recargables con el cargador.
 - Por su seguridad, asegúrese de que la llave del aislador y los controles del operador estén en la posición de apagado antes de insertar el paquete de baterías. Insertar el paquete de baterías en una máquina que tiene el interruptor encendido puede ser peligroso.
 - Inserte la batería hasta que el mecanismo de bloqueo haga clic. Para quitar el paquete de batería, opere la palanca de apertura de la tapa de la batería.

G) TRANSPORTE Y MANEJO

- 1) Siempre que vaya a manipular, levantar, transportar o inclinar la máquina, debe:
 - Use guantes de trabajo resistentes.
 - agarre la máquina por los puntos que ofrezcan un agarre seguro, teniendo en cuenta el peso y su distribución.
 - Utilice un número de personas adecuado al peso de la máquina y las características del vehículo o el lugar donde se debe colocar o recoger.
- 2) Durante el transporte, sujete la máquina de forma segura con cables o cadenas.
- 3) Asegúrese de que la llave aislante y el paquete de baterías se hayan extraído de la máquina antes de transportar la máquina o el asa plegable.

PEGATINAS DE SEGURIDAD

Su máquina debe usarse con cuidado. Por lo tanto, se han colocado calcomanías en la máquina para recordarle gráficamente las principales precauciones que debe tomar durante el uso. Su significado se explica a continuación.

Estas calcomanías se consideran parte de la máquina. Si uno se desprende o es ilegible, comuníquese con su distribuidor de servicio para reemplazarlo.

También le recomendamos que lea atentamente los consejos de seguridad (ver página 2).

Destino Europa (PEEA, SEEA)	Destino Australia (PEUA, SEUA)
	<p>⚠ DANGER</p> <p>SHARP BLADE You will be seriously cut by the rotating blade. Keep hands and feet away when motor is running.</p> <p>⚠ WARNING</p> <p>AVOID SERIOUS INJURY OR DEATH. ■ Follow all instructions in Owner's Manual. ■ Keep safety devices/guards, shields, switches, etc. in place and working. ■ Avoid steep slopes. ■ Look down and behind before and while moving backwards. ■ Do not operate unless properly trained. ■ To reduce the risk of electric shocks, do not expose to water or operate on wet ground. ■ Remove the battery pack before servicing or removing blade. OBJECTS THROWN BY BLADE CAN CAUSE SERIOUS INJURY. ■ Inspect area and remove debris before mowing. ■ Do not mow where children or others are around. ■ Wear eye protection. DO NOT OPERATE UNLESS GUARD IS CLOSED OR BAG IS IN PLACE.</p>

- [1] **ADVERTENCIA:** Lea el manual del propietario antes de usar la máquina.
- [2] Riesgo de proyecciones: Mantenga a terceras personas alejadas del área durante el uso.
- [3] Riesgo de cortes. Medios de corte giratorios: No introduzca las manos ni los pies dentro del recinto de los medios de corte. Coloque la llave del aislador en la posición de apagado (O) y retire la llave del aislador y el paquete de baterías antes de ajustar, limpiar y antes de dejar el producto desatendido por cualquier período. Los medios de corte continúan girando después de que se apaga el motor.
- [4] No opere sin la tapa de descarga o el recogedor de césped en su lugar.

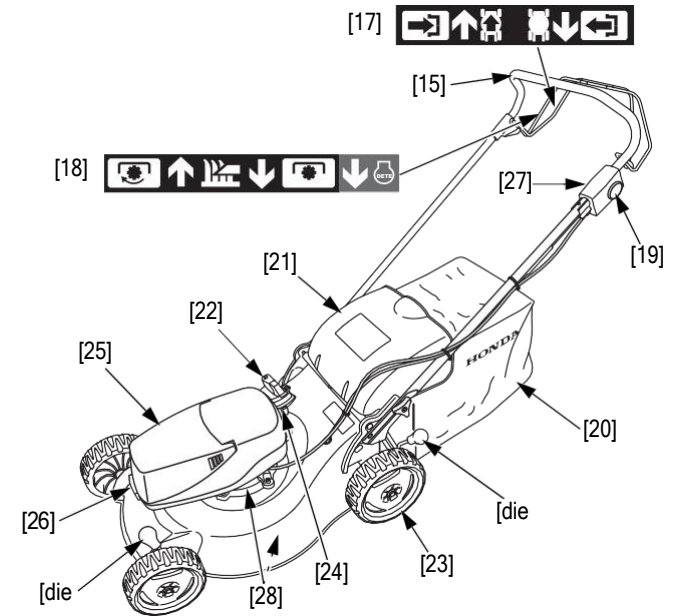
IDENTIFICACION DE MAQUINA

Destino Europa (PEEA, SEEA)
<p>Honda France Manufacturing S.A.S. [13] Rue des Châtaigniers - Pôle 45 [12] 45140 Ormes - France [12]</p> <p>CE [12] IP54 [14]</p> <p>LWA [5] dB [6] [7] [10] [8] min⁻¹ [9]</p>

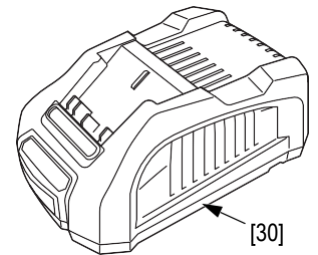
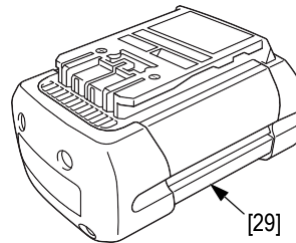
Destino Australia (PEUA, SEUA)
<p>LWA [5]</p> <p>Honda Australia Motorcycle and Power Equipment Pty Ltd. [11]</p> <p>Assembled in FRANCE</p> <p>[12] [10]</p>

- [5] Nivel de potencia acústica
- [6] Marcado CE
- [7] Voltaje nominal
- [8] Velocidad de motor recomendada en min⁻¹
- [9] Masa en kilogramos
- [10] Año de fabricación
- [11] Número de serie
- [12] Tipo de modelo
- [13] Nombre y dirección del fabricante.
- [14] Código IP (resistencia a la entrada de polvo y humedad (solo se garantiza

DESCRIPCIÓN GENERAL



Paquete de batería y cargador
 * Se necesita un paquete de baterías y un cargador dedicados para esta máquina para su funcionamiento. Se venden por separado.



IDENTIFICACIÓN DEL EQUIPO

CONTROL S
 [15] Resolver (con la batería instalada))

FUNCIONES

- [16] Palanca para ajustar el
corte altura*Selecciona la altura de corte deseada*
- [17] Maneta de embrague de conducción
(HRG466XB solo)*Controla la transmisión que
impulsa las ruedas traseras*
- [18] Control de medios de corte palanca ...*Detiene y pone en marcha los medios
de corte*
rotación
- [19] Amarillo botón*Controla el motor mediante una doble
acción.*
*cambiar para evitar arrancarlo
accidentalmente*
- [20] Césped receptor*Recoge la hierba cortada*
- [21] Descarga cubrir*Protege de las proyecciones*
- [22] Director de clip (HRG466XB solo)*Cambio de mulching / descarga
trasera*
- [23] Ruedas traseras
- [24] Llave aislante
- [25] Tapa de la batería
- [26] Palanca de apertura de la tapa de la batería
- [27] Indicador de batería
- [28] Aletas de enfriamiento del motor
- [29] Paquete de baterías
- [30] Cargador

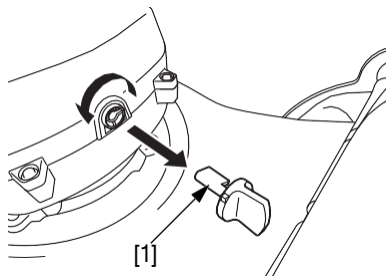
No deseche equipos eléctricos juntos con material de desecho doméstico. Si los aparatos eléctricos se desechan en vertederos o vertederos, las sustancias pueden filtrarse y reaccionar y entrar en la cadena alimentaria, dañando su salud y bienestar. Para obtener más información sobre la eliminación de este producto, comuníquese con su distribuidor de servicio o con el servicio de recolección de residuos domésticos más cercano.



PREPARACIÓN Y CONTROLES ANTES DEL USO

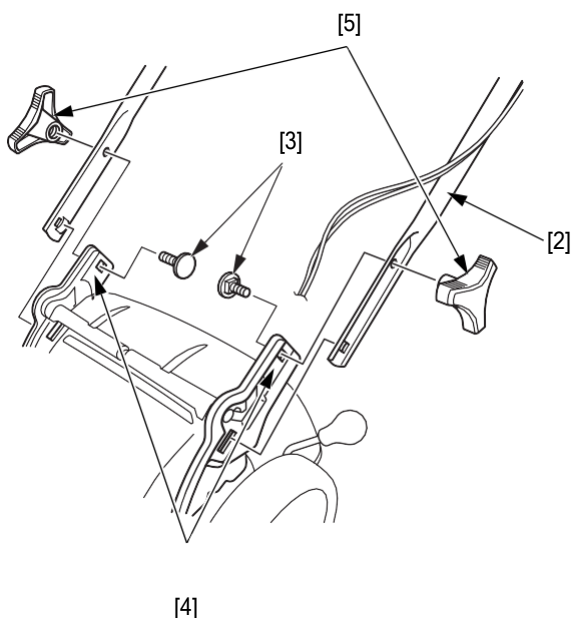
⚠ WARNING

Para realizar esta serie de comprobaciones, coloque la máquina en un suelo estable y nivelado con la llave aislante [1] y la batería extraída de la máquina.



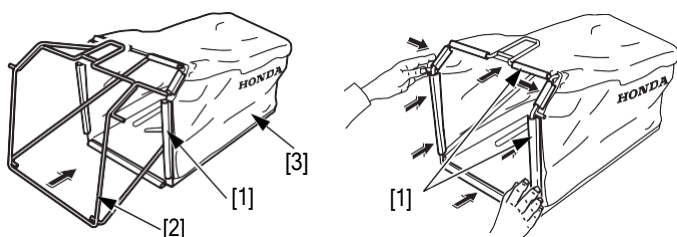
MONTAJE DE LA MANIJA

1. Asegúrese de que el recogedor de césped no esté instalado.
2. Fije la manija [2] al marco de la plataforma de manera que los cables estén en el lado izquierdo.
3. Instale los dos pernos [3] en los puntos de fijación del mango [4] desde el interior del mango. Fíjelos con dos pomos de fijación del tirador [5]. Asegúrese de que las perillas estén bien apretadas.



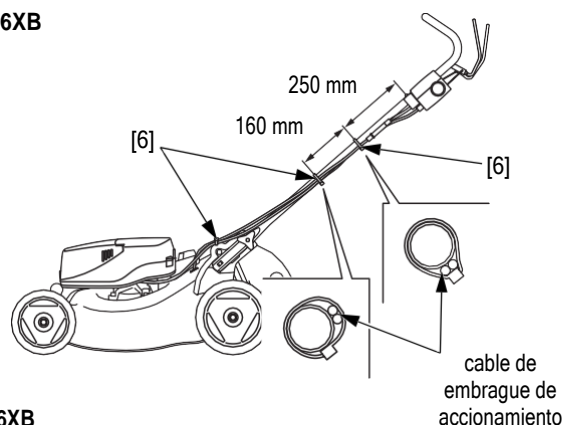
MONTAJE DEL RECOGEDOR DE HIERBA

Inserte el marco [2] en el recogedor de césped. tela [3] y coloque los bordes de plástico [1] en el marco.

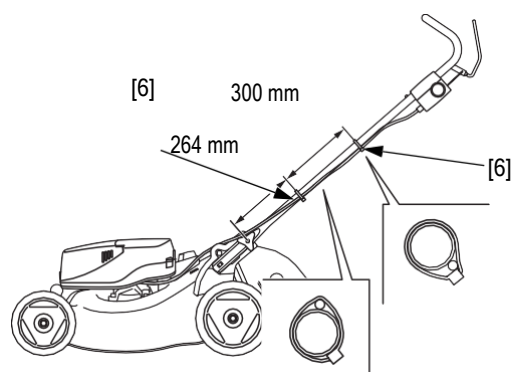


4. Compruebe que los cables pasen sobre la perilla de fijación de la manija izquierda y estén unidas al lado izquierdo de la manija con correas de sujeción [6] como se muestra en la figura.

HRG466XB



HRG416XB



COMPROBACIÓN DEL RECEPTOR DE HIERBA

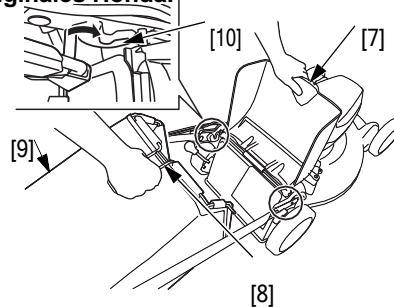
⚠ WARNING

Antes de usar, asegúrese de que el dispositivo de cierre del recogedor de césped esté correctamente cerrado (tapa de descarga).

Incluso en uso normal, el recogedor de césped tiende a desgastarse. Compruebe periódicamente que no esté deshilachado ni roto. Se debe reemplazar un recogedor de césped desgastado. Reemplace un recogedor de césped dañado con repuestos originales Honda.

Eliminación del recogedor de césped:

1. Levante la tapa de descarga [7], agarre la manija [8] y retire el recogedor de césped [9] mientras lo mantiene en posición vertical.



Montaje del recogedor de césped:

1. Levante la tapa de descarga y enganche la parte delantera del recogedor de césped en el orejetas de sujeción de la máquina [10].

NOTA:

- La máquina funciona como una aspiradora; sopla aire en el recogedor de hierba succionando los recortes de hierba. Vacíe el recogedor de césped antes de que se llene para ayudar a vaciar y minimizar la caída de los recortes de césped. El rendimiento del ensacado disminuirá después de que el recolector de césped se llene aproximadamente en un 90%.
- Solo HRG466XB: el acolchado es una técnica de fertilización natural. La hierba ya no se recoge en el recogedor de hierba, sino que se muele finamente y se deposita en el césped. Los recortes

de césped cortados de esta manera se descomponen al sol y forman un humus natural que puede producir una cuarta parte de la fertilización anual necesaria para su césped.

- Además de su función fertilizante, el acolchado protege el suelo, limita la evaporación del agua durante los períodos cálidos y le libera de la tarea de recoger la hierba.

PREPARACIÓN DEL PAQUETE DE BATERÍAS

Se debe instalar una batería cargada en la máquina para operarla. por favor refiérase [apágina 6](#) para el manejo de la batería.

INSTALACIÓN Y EXTRACCIÓN DE LA BATERÍA PAQUETE

⚠ WARNING

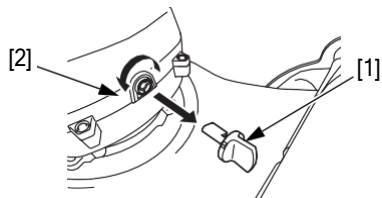
No manipule con las manos mojadas o bajo condiciones de lluvia.

PRECAUCIÓN:

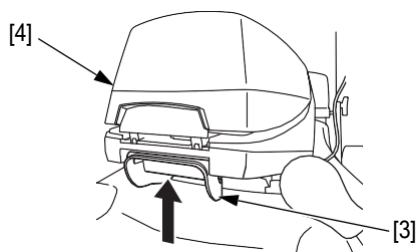
- Cuando cierre la tapa de la batería, preste atención para evitar pellizcarse el dedo con la tapa de la batería.
- Para cada acción, preste atención para evitar lesiones.
- Utilice siempre el paquete de baterías Honda.

Instalación:

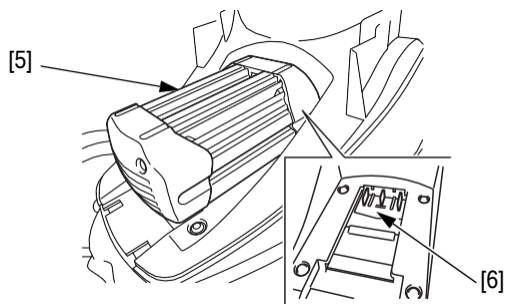
1. Gire la llave del aislador [1] a la posición de apagado (O) posición [2] y retire la llave del motor.



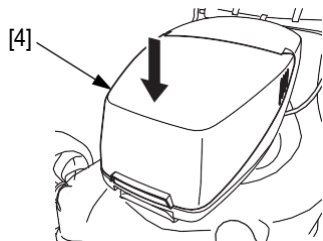
2. Empuje la palanca de apertura de la tapa de la batería [3] para abrir la tapa de la batería [4].



3. Asegúrese de que el área de fijación del paquete de baterías esté limpia. Instale la batería [5] en el terminal [6]. **Empuje la batería hasta que escuche un clic.**



4. Cierre la tapa de la batería de forma segura.



NOTA:

Siempre que abra la tapa, confirme siempre que la batería está bien conectada antes de cerrarla.

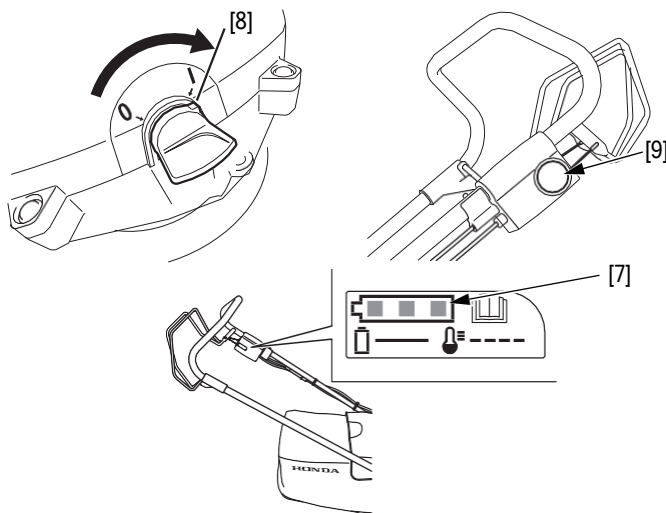
Eliminación:

1. Gire la llave del aislador a la posición de apagado (O) y retire la llave del motor.
2. Empuje la palanca de apertura de la tapa de la batería para abrir la tapa de la batería. Cuando se abre la tapa, **la batería se desprende del terminal simultáneamente.**
3. Recoge la batería.

VERIFICACIÓN DEL NIVEL DE BATERÍA

El nivel de la batería se puede confirmar con el indicador de batería [7] en el lado izquierdo del mango.

1. Instale la batería en la máquina.
2. Inserte la llave del aislador en el motor y gire la llave a la posición ON (I) [8].
3. Presione el botón amarillo [9], luego se encenderá el indicador de batería.



4. La capacidad restante de la batería se muestra en 3 niveles.

Comportamiento de los LED del indicador de batería

- Los LED muestran la batería y el estado de la máquina.
- Cuando la batería está instalada y la llave de aislamiento está encendida, los LED se encenderán al operar el botón amarillo o la palanca de control de los medios de corte.
- Los LED se encienden durante aproximadamente 48 segundos.
- Mientras la máquina está funcionando, los LED no se encienden.

Los LED muestran el estado de la máquina o del paquete de baterías de la siguiente manera.



1 LED encendido

0% < estado de carga ≤ 30%

2 LEDs encendidos

30% < estado de carga ≤ 60%

3 LEDs encendidos

60% < estado de carga ≤ 100%

1 LED parpadeante

Estado de carga 0% = vacío

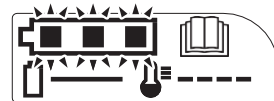


4. Cierre la tapa de la batería de forma segura.

3 LED parpadeantes

Motor apagado debido a sobrecalentamiento del motor o sobrecalentamiento del paquete de baterías.

Gire la llave del aislador a la posición de apagado (O) y deje que la máquina se enfríe durante 30 a 60 minutos.



Cargue la batería si el nivel de la batería es bajo.

Consulte las instrucciones adjuntas para el paquete de baterías y el cargador.

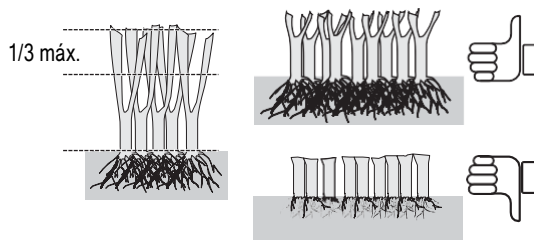
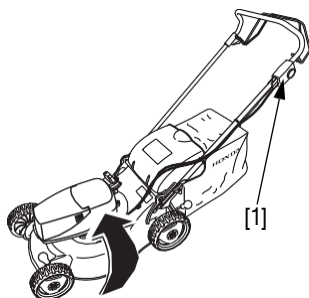
CARGA DEL PAQUETE DE BATERÍAS

Consulte las instrucciones adjuntas para el paquete de baterías y el cargador.

COMPROBACIÓN DEL ESTADO DE LOS MEDIOS DE CORTE

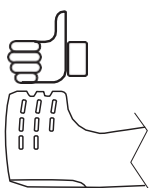
Para comprobar la condición de los medios de corte:

1. Asegúrese de que la llave aislante y el paquete de baterías se hayan extraído de la máquina.
 2. Inclíne la máquina hacia la derecha para que el lado del botón amarillo [1] quede hacia arriba.
- Compruebe si los medios de corte muestran signos de desgaste. Es necesario reemplazar los medios de corte cuando los huecos se unen, o cuando aparece una grieta o si está doblada.



NOTA:

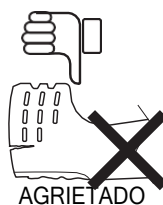
- No corte más de 1/3 de la altura inicial del césped en un pasaje ya que aparecerán manchas marrones. El corte será más limpio y esto limitará la posibilidad de que los medios de corte y la tolva se oscurezcan.
- Si el césped es demasiado alto, corte a la altura máxima permitida de la máquina. Vuelva a cortar el césped 2 o 3 días después.
- La profundidad de las raíces es proporcional a la altura de los cortes de césped: cuanto más corto es el corte, menos profundas son las raíces.
- Elija una altura de corte adecuada al uso del césped: ocio, deporte: 5 cm o más, ornamental: 1 a 3 cm.
- Solo algunas especies de césped pueden soportar atajos. Si un césped se corta demasiado, es frágil y susceptible a la sequedad. Pida el consejo de un especialista.



NORMALBENTE



EXCESIVAMENTE GASTADO



AGRIETADO

- Compruebe que los pernos de los medios de corte no estén flojos (consulte el capítulo "Mantenimiento" [página 11](#)).
- Para reemplazar o quitar los medios de corte, consulte el procedimiento descrito en el capítulo "Mantenimiento" [página 11](#).

COMPROBACIÓN DE LA APRETURA DE LOS PERNOS DE LOS MEDIOS DE CORTE

Ver "MONTAJE Y DESMONTAJE DE MEDIOS DE CORTE" ([pagina 12](#)).

COMPROBACIÓN DEL CABLE DEL EMBRAGUE DE LA TRANSMISIÓN (SÓLO HRG466XB)

Ver "INSPECCIÓN DEL CABLE DEL EMBRAGUE DE LA TRANSMISIÓN (HRG466XB SOLO)" ([página 11](#)).

COMPROBACIÓN DEL CABLE DE CONTROL DE LOS MEDIOS DE CORTE

Ver "INSPECCIÓN DEL CABLE DE CONTROL DE MEDIOS DE CORTE" ([pagina 12](#)).

COMPROBACIÓN DE LAS ALETAS DE REFRIGERACIÓN DEL MOTOR Y LA UBICACIÓN DE LA BATERÍA

Consulte "LIMPIEZA DE LAS ALETAS DE ENFRIAMIENTO DEL MOTOR Y LA UBICACIÓN DE LA BATERÍA" ([página 13](#)).

COMPROBACIÓN DEL ESTADO DE ROTACIÓN DEL MOTOR

Verifique que no haya mal funcionamiento, ruido anormal o vibración anormal girando y deteniendo el motor.

⚠ WARNING

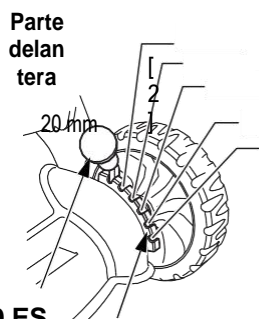
Nunca opere la máquina con un medio de corte desgastado, dañado, partido o abollado. Los trozos de medios de corte que se rompan y salgan despedidos pueden provocar lesiones personales graves.

NOTA: Aumenta el desgaste de los medios de corte cuando la máquina se utiliza en suelos arenosos. Inspeccione los medios de corte con más frecuencia cuando la máquina se utilice en estas condiciones.

AJUSTE DE LA ALTURA DE CORTE

Para cambiar la altura de corte:

1. Retire la llave del aislador y el paquete de baterías o cambie la llave del aislador a la posición de apagado (O).
2. Tire de la palanca de ajuste [2] hacia la rueda y colóquela en la ranura de ajuste [3]. La palanca de ajuste y las ranuras de ajuste están cerca de la rueda delantera izquierda y trasera izquierda.



[3]

29 mm
40 mm
51 mm
63 mm
74 mm

Trasero

74 mm

[2]

63 mm
51 mm
40 mm
29 mm

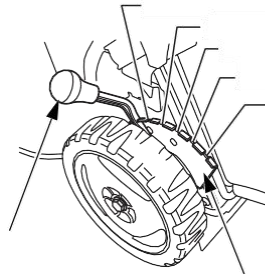
S eje de
i usarlo
i nmediatam
h ente,
a comuníquese
y e con su
distribuidor
u de servicio.
n

**COMPRO
BACIÓN
ALREDE
DOR DE
LA
MÁQUINA**

Revisar y
i limpie los
o escobros,
n el césped o
a cualquier
m otro objeto
i extraño
e alrededor
n de la
t máquina.

[3]

,
r
u
i
d
o
a
n
o
r
m
a
l
o
v
i
b
r
a
c
i
ó
n
a
n
o
r
m
a
l
d
e
l
m
o
t
o
r
,
d



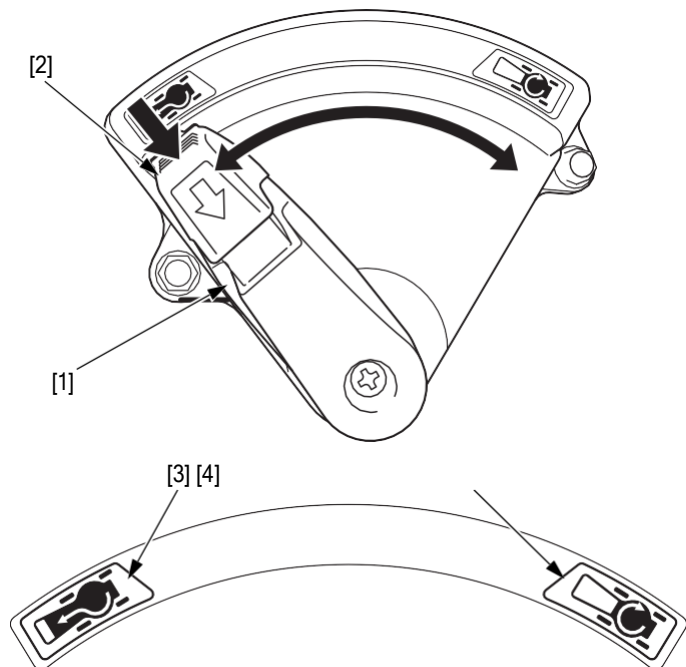
Los ajustes de altura de corte son valores aproximados, la altura real del césped cortado varía con el césped y las condiciones del suelo. Para elegir la altura de corte, compruebe el aspecto del césped después de cortar un área pequeña y ajuste la altura de corte cuando sea necesario.

SELECCIÓN DEL MODO DE CORTE (SÓLO HRG466XB)

CAMBIAR EL DIRECTOR DE CLIP

El modo de corte se puede cambiar operando el director de clip [1].

1. Suelte la palanca de control de los medios de corte y la palanca del embrague de transmisión.
2. Presione el botón de desbloqueo [2] y gire la palanca del director de clip para seleccionar el modo de corte.



- **Posición de recogida de hierba / expulsión trasera [3]:** todos los recortes de hierba se expulsan por la parte trasera de la máquina, los recortes de hierba no se trituran. Con el recogedor de césped, el césped expulsado se recogerá en el recogedor de césped. Sin recogedor de césped, el césped será expulsado al suelo. Ver [página 5](#) para montar o retirar el recogedor de césped.
- **Posición de mulching [4]:** la hierba no se expulsa por la parte trasera de la máquina, sino que se corta finamente y se deposita sobre el césped. Los recortes de césped cortados de esta manera se descomponen y forman un abono natural que puede producir una cuarta parte del requerimiento anual de fertilización de su césped.

NOTA:

- El mulching es una técnica de fertilización natural. La hierba ya no se recoge en el recogedor de hierba, sino que se corta finamente y se deposita en el césped.
- Además de su función fertilizante, el mulching protege el corte, limita la evaporación del agua durante los períodos cálidos y le libera de la tarea de recoger la hierba.

EXPULSION TRASERA

Si no desea recoger la hierba cortada, puede utilizar la máquina sin el recogedor de hierba en la posición de triturado [3]. En este caso, la hierba expulsada es guiada al suelo por la tapa de descarga.



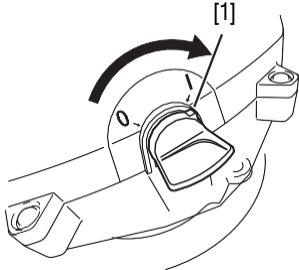
SIEGA

HRG416XB y HRG466XB son productos que funcionan con baterías. Al presionar la palanca de control de los medios de corte mientras se presiona el botón amarillo, el motor y los medios de corte comenzarán a girar inmediatamente.

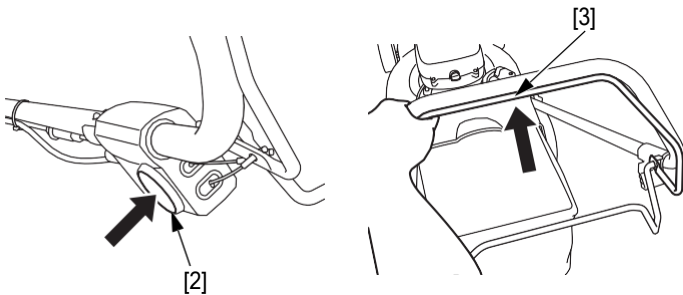
PARA GIRAR LOS MEDIOS DE CORTE

Asegúrese de que la batería cargada esté instalada en la máquina (página 6).

1. Inserte la llave del aislador en el motor y gire la llave a la posición de ENCENDIDO (I) [1].



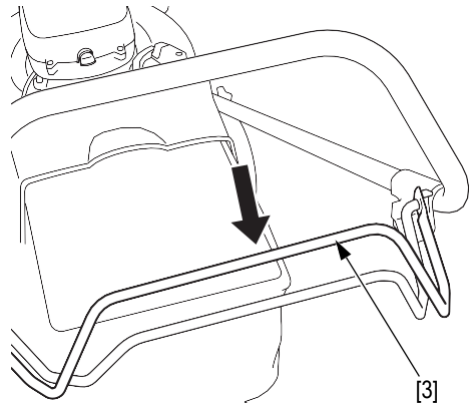
2. Mientras presiona el botón amarillo [2], presione la palanca de control de los medios de corte [3]. Los medios de corte comienzan a girar.



3. Suelta el botón amarillo. Sostenga la palanca de control de los medios de corte para mantener la rotación de los medios de corte.

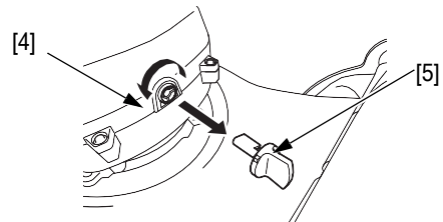
PARA DETENER LA ROTACIÓN DE LOS MEDIOS DE CORTE

1. Suelte la palanca de control de los medios de corte [3]. La rotación de los medios de corte se detiene.



Si abandona la máquina, deja de funcionar, etc., realice el siguiente paso.

2. Gire la llave del aislador a la posición de apagado (O) [4] y retire la llave del aislador [5] del motor.



Retire la batería si es necesario (página 6).

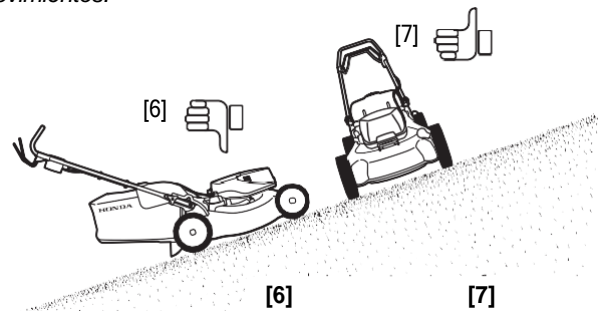
SUGERENCIAS Y CONSEJOS DE FUNCIONAMIENTO

⚠ WARNING

Tenga especial cuidado al cortar el césped en desniveles o terreno irregular. La máquina puede volcar y los medios de corte pueden arrojar objetos que estaban ocultos. Mantenga las 4 ruedas firmemente en el suelo. Controla la dirección de la máquina utilizando el mango y no ejerciendo presión sobre el recinto del medio de corte con el pie.

PRECAUCIÓN:

- Al cortar el césped alrededor de un obstáculo, tenga cuidado de que los medios de corte no lo golpeen. Nunca empuje la máquina directamente sobre un objeto.
- Al cortar el césped en un área irregular, no se deje arrastrar por la máquina. Sostenga el mango firmemente y controle sus movimientos.



PROCEDIMIENTO DE CORTE

Lea las instrucciones de seguridad antes de comenzar a cortar.

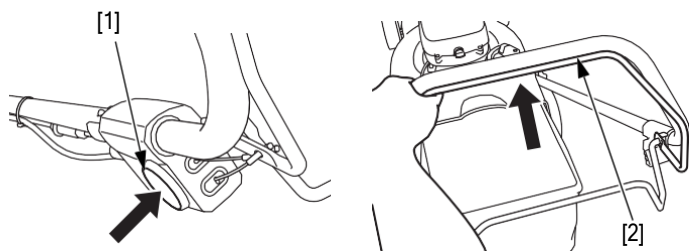
Utilizando sistema autopulsado (solo HRG466XB):

⚠ WARNING

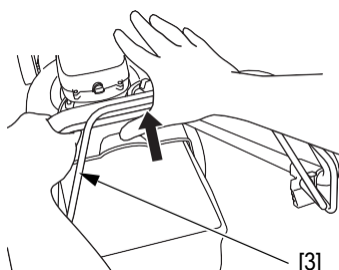
Suelte siempre la palanca del embrague de transmisión cuando active la palanca de control de los medios de corte. Si el embrague de transmisión está activado, la máquina se moverá cuando se encienda el motor.

1. Arranque el motor y active los medios de corte.

- Mientras presiona el botón amarillo [1], presione la palanca de control de los medios de corte [2]. Los medios de corte comienzan a girar.

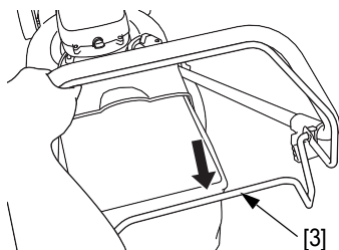


2. Empuje la unidad palanca del embrague completamente.



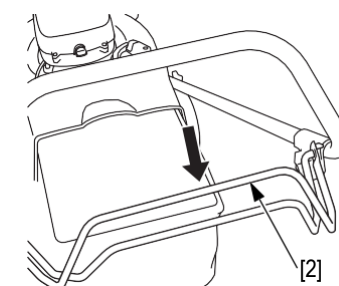
3. Para detener el avance de la máquina.

- Suelta la unidad palanca de embrague.



4. Para detener los medios de corte giran.

- Suelta la palanca de control de los medios de corte.



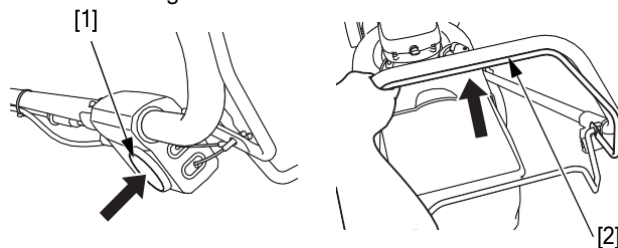
Empuje con la mano para propulsar la máquina (todos los tipos):

⚠ WARNING

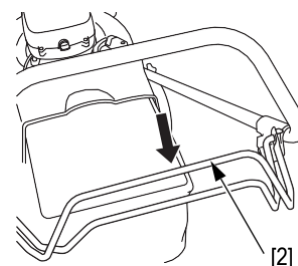
Suelte siempre la palanca del embrague de transmisión cuando active la palanca de control de los medios de corte. Si el embrague de transmisión está activado, la máquina se moverá cuando se encienda el motor.

1. Arranque el motor y active los medios de corte.

- Mientras presiona el botón amarillo [1], presione la palanca de control de los medios de corte [2]. Los medios de corte comienzan a girar.



2. Empuje el mango con la mano para cortar el césped.



3. Para detener la rotación de los medios de corte.

- Suelte la palanca de control de los medios de corte.

NOTA: Es posible abstenerse de usar la transmisión hacia adelante mientras se corta el césped en áreas con una superficie estrecha (carriles, bordes, etc.).

NOTA: El área de corte (duración de la batería) depende de las condiciones del césped, densidad de la hierba, contenido de humedad, longitud de la hierba y altura de corte. Encender y apagar la máquina con frecuencia durante el corte también reduce el área de corte (duración de la batería). Para mejorar el área de corte (duración de la batería), se recomienda cortar con mayor frecuencia, aumentar la altura de corte y utilizar el propulsor terrestre en condiciones normales. ritmo al caminar.

Este modelo está equipado con dispositivo de protección térmica.

- Función: para evitar el sobrecalentamiento y daños al motor, causados por un uso anormal.
- Disparo del dispositivo de protección: cuando la máquina está sobrecargada, la fuente de alimentación del motor se apaga inmediatamente.

Procedimiento a seguir cuando se activa el dispositivo de protección:

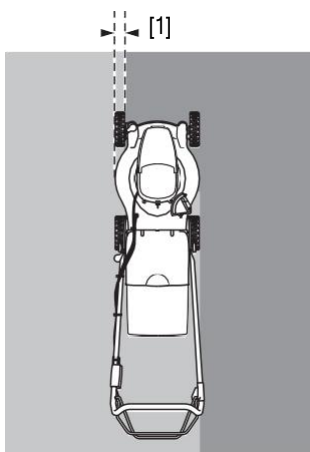
- Suelta el botón amarillo.
- Retire la batería.
- Verifique qué causó el problema y elimínelo ello: altura de corte demasiado baja (hierba demasiado alta y / o densa), objeto extraño que impide la rotación libre de los medios de corte, etc.
- Deje que la máquina se enfríe en un ambiente fresco (de 30 a 60 minutos).

Precauciones antes de volver a poner en marcha la máquina:

- Retire la batería.
- Compruebe que el medio de corte pueda moverse libremente (utilizando guantes protectores).
- Compruebe las condiciones de seguridad en los alrededores. área (objetos en el césped, personas o animales en las proximidades).
- Instale la batería.
- Habilite el botón amarillo.
- Reinicie su máquina y confirme que el problema desapareció. Si el problema persiste, comuníquese con su distribuidor de servicio.

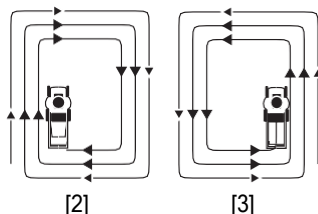
NOTA:

- Frecuencia de corte: una vez a la semana para un césped destinado al ocio, dos veces a la semana para un césped ornamental.
- Si es posible, corte el césped por la tarde o por la noche antes de rociar, ya que el césped debe estar seco. Si los niveles de polvo son demasiado altos, corte el césped cuando esté seco, pero el suelo aún esté húmedo.
- Elija una altura de corte adaptada al terreno (ver página 7).
- Para un corte regular, debe superponer la parte que ya ha sido cortada unos centímetros [1] y aumentar esta zona de superposición si la altura de corte es alta.
- Para lograr la máxima eficiencia, siga el camino sugerido.
- Si su terreno no tiene una forma regular o tiene varios obstáculos, divídalo en parcelas internas que puede cortar en la dirección recomendada.



[2] Captura: gire en el sentido de las agujas del reloj para lograr la máxima eficiencia.

[3] Mulching (solo HRG466XB): gire en sentido antihorario.



VACIAR EL RECOGEDOR DE HIERBA

Cuando el recolector de césped se llena, la recolección de césped ya no es eficiente (el sonido de la máquina cambia y el recolector de césped ya no se hincha con el aire de los medios de corte).

HRG466XB:

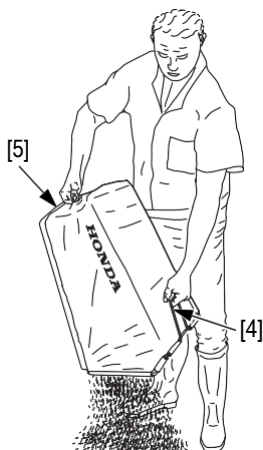
1. Suelte la palanca de control de los medios de corte y la palanca del embrague de transmisión.

HRG416XB:

1. Suelte la palanca de control de los medios de corte.

Todos los modelos:

2. Retire el recolector de césped (ver página 5).
3. Vacíe el recolector de césped:
 - Sujete el recolector de césped por el asa de metal [4].
 - Agarre el recolector de césped [5] y agítelo para quitar el césped.



PRECAUCIÓN:

- Para reducir el riesgo de incendio, nunca deje recortes de césped u hojas en el recolector de césped, ni dentro o cerca de edificios. La descomposición de los recortes de césped provoca un aumento de temperatura elevado.

⚠ WARNING

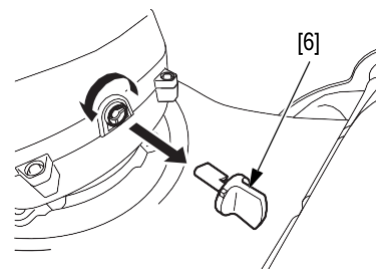
Antes de su uso, compruebe que el dispositivo de cierre del recolector de césped esté correctamente colocado (tapa de descarga).

MANTENIMIENTO

El mantenimiento regular ayuda a prolongar la vida útil de su máquina.

⚠ WARNING

Para llevar a cabo esta serie de servicios, coloque la máquina en un suelo estable y nivelado con la llave aislante [6] y el paquete de baterías extraídos de la máquina.



NOTA: Para asegurar una vida útil más larga Para un funcionamiento más eficiente, la parte inferior de la máquina debe mantenerse limpia y libre de residuos de hierba limpiándola con un cepillo y un raspador. Después de su uso, la máquina debe limpiarse a fondo antes de ser almacenada.

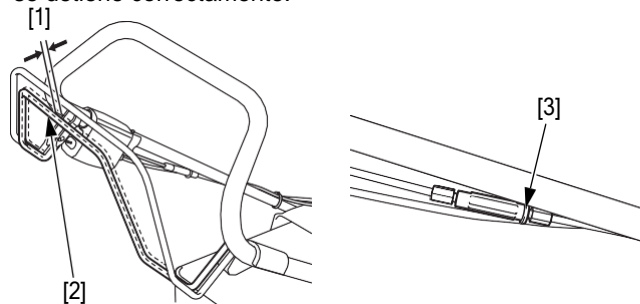
INSPECCIÓN DEL CABLE DEL EMBRAGUE DE LA TRANSMISIÓN (SÓLO HRG466XB)

Mida el juego libre [1] en la punta de la palanca del embrague de transmisión [2] como se muestra.

Juego libre: de 1 a 5 mm

Si el juego libre no está dentro del límite, ajuste el cable.

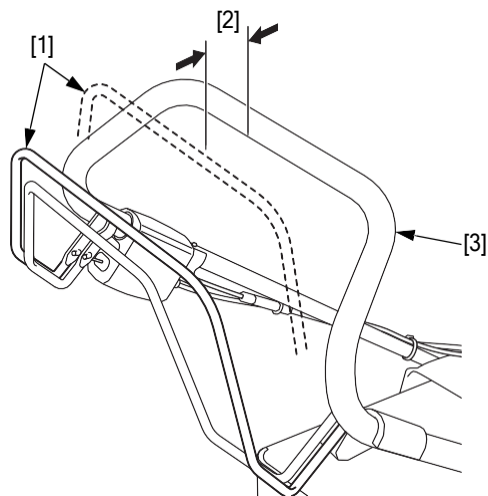
1. Afloje la contratuerca [3].
2. Afloje o apriete el cable según sea necesario para lograr un juego libre [1] de 1 a 5 mm.
3. Vuelva a apretar las contratuercas [3] y vuelva a comprobar el juego libre [1].
4. Arranque el motor. Empuje la palanca del embrague deliberarlo. Compruebe que la máquina se pone en marcha y se detiene correctamente.



NOTA: Si el embrague no se acopla correctamente incluso cuando el cable está correctamente ajustado, es posible que sea necesario reparar el sistema. Lleve la máquina a su distribuidor de servicio.

INSPECCIÓN DEL CABLE DE CONTROL DE MEDIOS DE CORTE

El motor debe encenderse o apagarse cuando la palanca de control de los medios de corte [1] se coloca entre la posición especificada [2]. Posición especificada: entre 30 y 60 mm desde el mango [3].

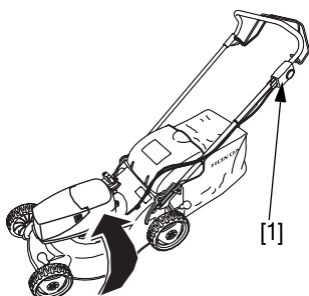


NOTA: Si el motor se enciende o apaga fuera de la posición especificada, es posible que sea necesario reparar el sistema. Lleve la máquina a su distribuidor de servicio.

MONTAJE Y DESMONTAJE DE MEDIOS DE CORTE

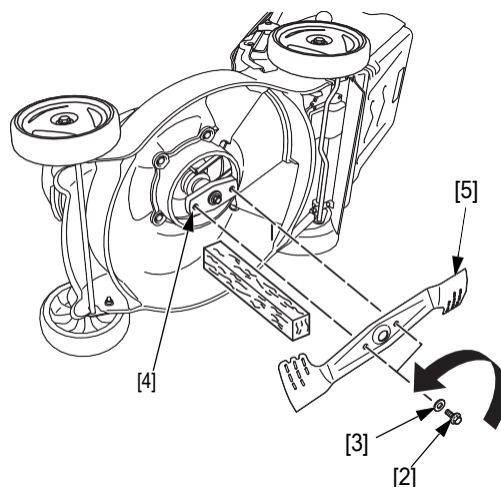
ELIMINACIÓN DE LOS MEDIOS DE CORTE

1. Asegúrese de que la llave aislante y el paquete de baterías se hayan extraído de la máquina.
2. Inclíne la máquina de modo que el lado del botón amarillo mire hacia arriba [1].



3. Utilice una llave de tubo de 14 mm y retire los 2 tornillos de los medios de corte [2] y las arandelas especiales [3] del soporte de los medios de corte [4].
Utilice un bloque de madera para evitar que los medios de corte giren al retirar los pernos.

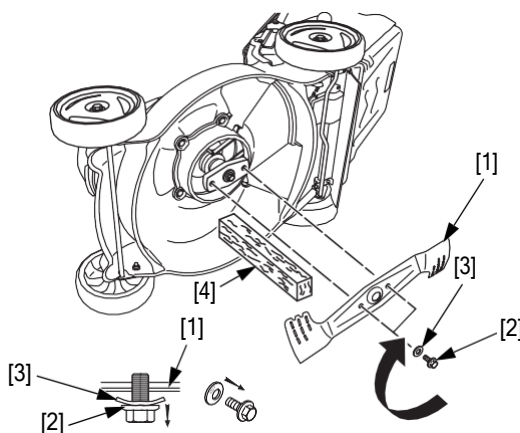
4. Retire los medios de corte [5].



INSTALACIÓN DE MEDIOS DE CORTE

1. Limpie la suciedad y el césped alrededor del área de montaje de los medios de corte.
2. Instale los medios de corte [1] usando los 2 pernos de los medios de corte [2] y las arandelas especiales [3] como se muestra.

Par de apriete del perno de los medios de corte: 54 N · m



Montar las arandelas especiales con su lado convexo, marcado "OUT", de cara a los tornillos.

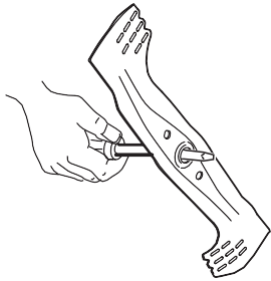
Los pernos de los medios de corte están especialmente diseñados para esta aplicación y no deben reemplazarse por otros pernos.

3. Apriete los pernos de los medios de corte con una llave dinamométrica. Utilice un bloque de madera [4] para evitar que los medios de corte giren.

PRECAUCIÓN:

- Si no tiene una llave dinamométrica, pídale a su distribuidor de servicio que apriete los pernos de los medios de corte antes de usar la máquina.
- Si los pernos de los medios de corte están demasiado apretados o flojos, pueden romperse o desenroscarse.

SUSTITUCIÓN DE MEDIOS DE CORTE



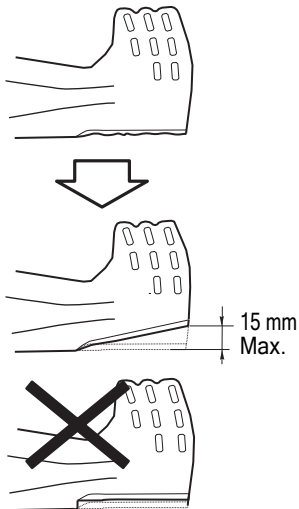
PRECAUCIÓN:

- El equilibrio de los medios de corte es fundamental para una máquina adecuada actuación. Reemplace cualquier medio de corte que esté dañado o desequilibrado.
- Utilice únicamente medios de corte de repuesto genuinos de Honda.

AFILAR MEDIOS DE CORTE

PRECAUCIÓN:

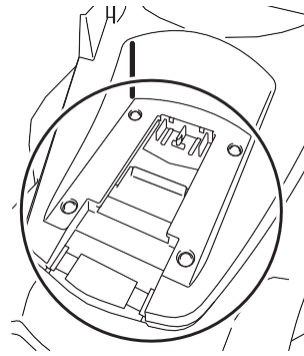
- Para evitar debilitar los medios de corte, desequilibrarlos o obtener una mala calidad de corte, el personal competente de su distribuidor de servicio debe afilar los medios de corte.
1. Afilar los medios de corte cortar los bordes con una lima. Lima solo el lado superior. Mantenga el bisel original para un filo fino. Lima ambos extremos de manera uniforme para mantener el equilibrio de los medios de corte.
 2. Después de afilar, pruebe el equilibrio de los medios de corte con un destornillador como se muestra arriba. Si alguno de los lados cae ligeramente por debajo de la horizontal, lime ese lado. Reemplace los medios de corte si se hundieron excesivamente.



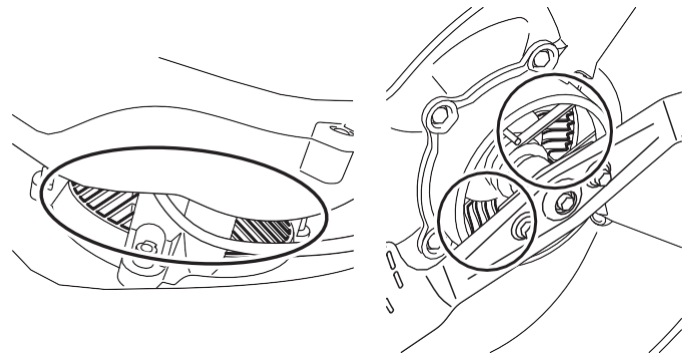
ALETAS DE REFRIGERACIÓN DEL MOTOR Y LIMPIEZA DE LA UBICACIÓN DE LA BATERÍA

1. Limpie la suciedad y el césped alrededor de las aletas de enfriamiento del motor y el área de ubicación de la batería con un cepillo suave y seco, como se muestra en la figura.

Ubicación de la batería



Aletas de enfriamiento del motor



LIMPIEZA Y REEMPLAZO DEL RECOGEDOR DE HIERBA

LIMPIEZA DE TEJIDOS DEL RECOGEDOR DE HIERBA

PRECAUCIÓN:

- Lavar a alta presión la lavadora o el chorro de vapor dañarán la tela del recogedor de césped.
- La malla bloqueada evitará que la hierba entre en la tela del recogedor de hierba.
- Para limpiar la tela del recogedor de césped, recomendamos lavarla con un chorro de agua dirigido desde el exterior hacia el interior de la tela del recogedor de césped. La tela del recogedor de césped debe estar completamente seca antes de volver a utilizarse. Si la tela del recogedor de césped está húmeda, se obstruirá muy rápidamente.



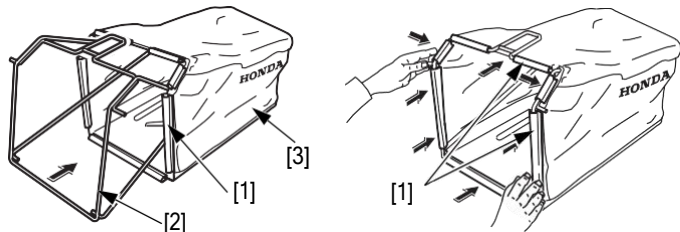
⚠ WARNING

Los objetos golpeados por los medios de corte pueden ser arrojados a través de un recogedor de césped roto o dañado. Los objetos arrojados por los medios de corte pueden provocar lesiones graves. Reemplace siempre un recogedor de césped roto o dañado.

REEMPLAZO DE LA TELA DEL RECEPTOR DE HIERBA

La tela del recogedor de césped tiende a desgastarse incluso en condiciones normales de uso. Compruebe periódicamente que no esté deshilachado ni roto. Reemplace la tela del recogedor de césped dañada por piezas originales Honda.

1. Separe los bordes de plástico [1] de la tela desgastada del recogedor de césped [3] y retire el marco del recogedor de césped [2].
2. Inserte el marco en la nueva tela del recogedor de césped y coloque los bordes de plástico [1] en el marco.



LIMPIEZA

Antes del transporte o almacenamiento, asegúrese de que la máquina esté limpia y libre de escombros, si es necesario límpiela con un cepillo suave y seco o un trapo.

Para limpiar el recogedor de césped, use agua de una manguera. No utilice hidrolimpiadoras de alta presión. No utilice detergente para limpiar la máquina. Mantener limpia la parte inferior de la máquina mejorará actuación.

Mantener limpia la zona de fijación del paquete de baterías.

Asegúrese de que el sistema para colocar y conectar el paquete de baterías no tenga suciedad ni corte de hierba.

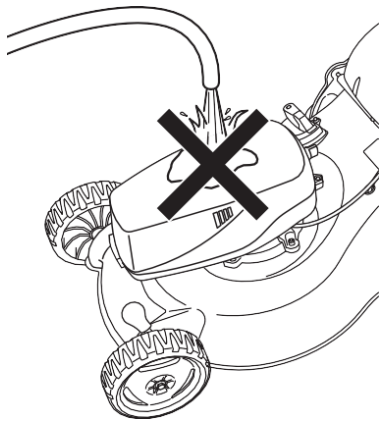
No utilice agua forzada y evite mojar el motor o los componentes eléctricos.

No utilice productos agresivos para limpiar el chasis.

MANTENIMIENTO CALENDARIO

PERIODO REGULAR DE SERVICIO (3)		Cada uso	Cada 100 horas de uso o cada año	Cada 150 horas de uso o 2 años	Referir e a página
Realice cada mes o intervalo de horas de funcionamiento indicado, lo que ocurra primero.					
Corte significa apriete de pernos	Cheque	•			12
Medios de corte (deformación / daño)	Cheque	•			7
Receptor de césped	Cheque	•			5,11,14
Cable del embrague de transmisión (solo HRX466XB)	Cheque	•			11
	Ajustar		• (1)		-
Cable de control de medios de corte	Cheque	•			12
Correa de transmisión	Cheque			• (1) (2)	-
Trinquete (solo HRX466XB)	Grasa		• (2)		-
Aletas de enfriamiento del motor	Limpio	•			13
Ubicación de la batería	Limpio	•			13
Condición de rotación del motor	Cheque	•			7
Fuera de la máquina en general	Cheque	•			7

- (1) Reemplazar según sea necesario.
- (2) Estos elementos deben ser reparados por su distribuidor de servicio, a menos que tenga las herramientas adecuadas y sea un experto en mecánica. Consulte el manual de taller de Honda para conocer los procedimientos de servicio.
- (3) Para uso comercial, registre las horas de funcionamiento para determinar los intervalos de mantenimiento adecuados.



SOLUCIÓN DE PROBLEMAS

LA MÁQUINA NO FUNCIONA

Causa posible	Corrección
Paquete de baterías descargado.	Carga de la batería.
La llave del aislador no está completamente ubicada.	Verifique que la llave del aislador esté completamente en la posición de ENCENDIDO (I).
El paquete de baterías no está completamente insertado.	Inserte completamente la batería.
Paquete de baterías demasiado caliente / frío.	Deje que la batería se caliente / enfríe; compruebe la pantalla LED de la batería.

FUNCIONES DE LA MÁQUINA DE MANERA INTERMITENTE

Causa posible	Corrección
Cableado interno del producto dañado.	Comuníquese con su distribuidor de servicio.
Se ha activado el protector térmico del motor / electrónica.	Deje que el motor / componentes electrónicos se enfríen y aumente la altura de corte.
Cableado externo dañado.	Comuníquese con su distribuidor de servicio.

EL MOTOR ARRANCA Y LUEGO SE DETIENE INMEDIATAMENTE

Causa posible	Corrección
La batería no está completamente cargada.	Compruebe la pantalla del paquete de baterías: cargue el paquete de baterías si es necesario.
La llave del aislador no está completamente ubicada.	Verifique que la llave del aislador esté completamente en la posición de ENCENDIDO (I).
El paquete de baterías no está completamente insertado.	Inserte completamente la batería.
Medios de corte enrollados con hierba larga dura.	Apague la llave aislante y desbloquee los medios de corte.
Paquete de baterías demasiado caliente / frío.	Deje que la batería se caliente / enfríe.

EL ÁREA DE CORTE (DURACIÓN DE LA BATERÍA) NO ES SUFICIENTE GRANDE

Causa posible	Corrección
Altura de corte demasiado baja.	Aumente la altura de corte.
Hierba demasiado alta.	Aumente la altura de corte.
La hierba es densa.	Aumente la altura del césped cortado o cortado con más frecuencia.
Ciclo de vida de la batería usada.	Reemplace la batería por una nueva.
Nivel de batería bajo.	Asegúrese de que la batería esté completamente cargada antes de usarla.

PROBLEMAS DE CORTE Y EMBALAJE

Causa posible	Corrección
La máquina se mueve demasiado rápido o la hierba está demasiado alta o demasiado densa.	Muévase más lento cuando sea posible o aumente la altura de corte.
La máquina se mueve demasiado rápido para las condiciones del césped.	Comuníquese con su distribuidor de servicio. (Excepto empujar la máquina).
Receptor de césped sobrellenado u obstruido.	Vacíe el recogedor de césped. Lave el recogedor de césped si está obstruido con suciedad (páginas 11 y 14).
La plataforma de la máquina está obstruida.	Limpie la plataforma de la máquina (página 12).
Cortar significa desafilado, gastado o dañado.	Afile o reemplace los medios de corte si es necesario (página 13).

Vibraciones

Causa posible	Corrección
Cortar significa flojo, doblado, dañado o desequilibrado por un afilado inadecuado.	Apriete los pernos sueltos de los medios de corte. Si los medios de corte están doblados o dañados, lleve la máquina a su distribuidor de servicio para que la inspeccione (página 13).

ALMACENAMIENTO

PREPARACIÓN PARA ALMACENAR LA MÁQUINA

Asegúrese de que la llave aislante y el paquete de baterías se hayan extraído de la máquina antes de almacenarla.

El almacenamiento correcto es fundamental para mantener la vida útil del producto. Si es posible, evite las áreas de almacenamiento con alta humedad que podrían causar óxido o corrosión.

Almacenamiento de fin de temporada:

- Retire el paquete de baterías y guárdelo Tanto la máquina como el paquete de baterías en un lugar seco y seguro, lejos de la luz solar directa.
- No coloque objetos encima de la máquina.
- Cuando lo guarde durante períodos prolongados, limpie a fondo el producto de antemano.

NOTA: Consulte las instrucciones adjuntas para conocer los procedimientos de almacenamiento de la batería.

	13).
Daño mecánico, como un eje de motor doblado.	El mantenimiento de estos puntos debe ser realizado por su distribuidor de servicio.

TRANSPORTE

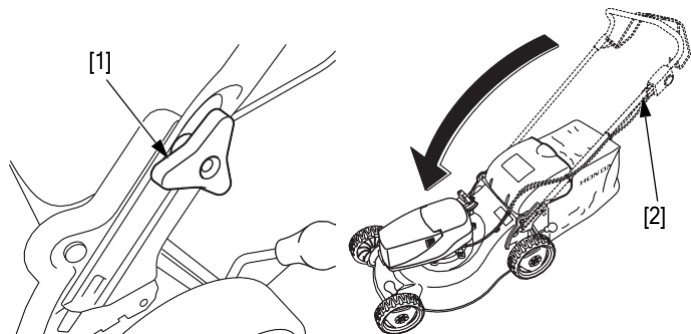
TRANSPORTE DE LA MÁQUINA

⚠ WARNING

Asegúrese de que la llave aislante y la batería el paquete se retira de la máquina antes de transportar la máquina o el asa plegable.

Para facilitar la operación:

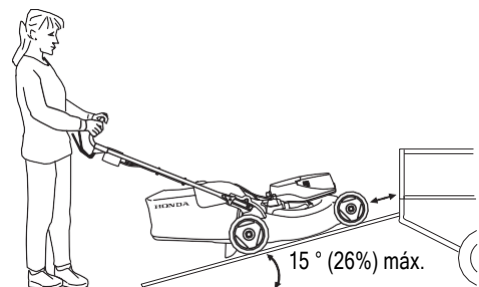
1. Retire el recogedor de césped (ver página 5).
2. Gire los pomos de fijación del asa [1] y doble el asa [2].



NOTA:

Después de doblar el asa, compruebe que los cables no estén doblados, torcidos o estirados.

CARGANDO LA MAQUINA



PRECAUCIÓN:

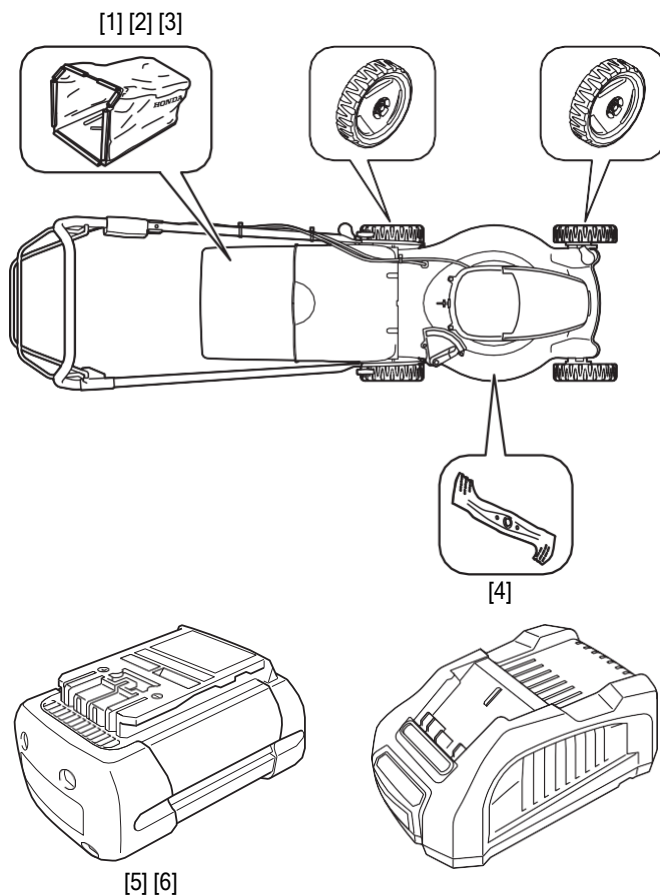
- Para evitar perder el control o dañar la máquina, no utilice el sistema de transmisión cuando suba o baje una rampa de carga.
- Para evitar dañar el sistema de transmisión, no engrane el embrague cuando la máquina esté rodando hacia atrás.
- Transporte la máquina en posición horizontal normal con las 4 ruedas planas sobre la plataforma del vehículo.
- Le recomendamos que utilice una rampa de carga o que contrate a alguien que le ayude a cargar y descargar la máquina.
- Ajuste la rampa de carga para que esté inclinada en un ángulo de menos de 15° (26%).
- Al transportar la máquina, inmovilícela con correas y coloque calzos debajo de las ruedas.
- Las correas no deben tocar las siguientes partes de la máquina: palanca del embrague de transmisión, palanca de control de los medios de corte y todos los cables de control.

INFORMACIÓN ÚTIL

ENCUENTRE UN DISTRIBUIDOR AUTORIZADO

Consulte el sitio de Internet europeo:

<http://world.honda.com/>



PIEZAS ACTUALES, ACCESORIOS OPCIONALES Y CONSUMIBLES

Para comprar una de las piezas originales que se enumeran a continuación, o cualquier otra pieza, comuníquese con su distribuidor de servicio.

	HRG416XB	HRG466XB	
Partes actuales			
[1] Receptor de césped	81320-VH3-R11	81320-VH4-R11	Solo recogedor de césped (sin marco)
[2] Rueda trasera	42710-VH3-R10	42710-VH3-R20	
[3] Rueda delantera	44710-VH3-R10		
[4] Medios de corte estándar	72511-VH3-R90	72511-VH4-R90	Requiere el uso de una llave dinamométrica
[5] Paquete de baterías	DP3640XA (Estándar 4A) DP3660XA (Estándar 6A) DPW3660XA (Todo clima 6A) DPW3690XA (Todo clima 9A)		
[6]			

⚠ WARNING

Por su seguridad, está estrictamente prohibido instalar cualquier otro accesorio que no sea los enumerados anteriormente y especialmente diseñado para el modelo y tipo de su máquina.

ESPECIFICACIONES TÉCNICAS

MODEL O TIPOS	HRG416XB		HRG466XB	
	PEEA	PEUA	VER UN	SEUA
CARACTERÍSTICAS GENERALES				
Código de descripción	MCEF		MCDF	
Función	Corte de pasto			
Dimensiones L x An x mmm	1 415 x 453 x 980		1 470 x 497 x 980	
Peso kg	23		27	
Pista FR / RRmm	369/395		419/439	
Corte anchocm	41		46	
Alturas de corte ajustes mm	6 posiciones (20 a 74 mm)			
Rueda trasera / delantera diámetro mm	178/212			
Receptor de césped capacidad <input type="checkbox"/>	50		55	
Nivel de presión sonora en los oídos del operador (de acuerdo con EN60335-2-77: 2010) dB (A)	79	-	80,2	-
Medición incertidumbre dB (A)	1,00	-	1,00	-
Nivel de potencia acústica medido (de acuerdo con directivas 2000/14 / EC, 2005/88 / CE) dB (A)	88,76	-	90,63	-
Medición incertidumbre dB (A)	0,65	-	1,41	-
Nivel de potencia acústica garantizado (de acuerdo con directivas 2000/14 / EC, 2005/88 / CE) dB (A)	89	-	92	-
Prueba de vibraciones (de acuerdo con EN60335-2-77: 2010) (*) m / s ²	1,07	-	1,33	-
Medición incertidumbre m / s ²	0,56	-	0,51	-
MOTOR				
Tipo	DC TRIFÁSICO SIN ESCOBILLAS			
Max out puesto powerW	1000		1800	
Número de rotación sin carga (con medios de corte) min ⁻¹	2 900 ± 50		2 800 ± 50	
TRANSMISIÓN				
Tipo	-		1 tipo de velocidad fija	
Motor para conducir	-		Correa trapezoidal	
Numero de velocidades	-		Velocidad única	
Hacia adelante velocidad m / s	-		0,89	
Lubricación	-		Baño de aceite y salpicaduras	
Aceite recomendado	-		10W40	
Petróleo capacidadcc	-		sesenta y cinco	

(*) Valores para una máquina equipada con recogedor de hierba, en posición de recogida de hierba.